

## Informações sobre a nova versão 15 do Hipercusto

Comunicamos o lançamento da nova versão 15 do Hipercusto onde as principais implementações foram:

- Utilização de um ambiente de desenvolvimento mais moderno (linguagem de programação), possibilitando utilizar os novos recursos disponíveis no Windows e dos novos processadores.
- Novo layout do módulo de visualização dos relatórios, mais moderno e de fácil utilização. Agora as opções para exportação dos relatórios em outros formatos são mais fáceis de serem localizadas, pois foram unificadas em uma única aba chamada “Exportar relatório”.
- O módulo de cálculo do custo de fabricação passou a armazenar, temporariamente na estação do usuário (cache), os componentes utilizados nas fórmulas de fabricação, diminuindo o tempo das operações de cálculo e reduzindo o tráfego de rede (quando configurado para o modo multiusuário).
- Novas opções no módulo de definições do PC, permitindo configurar o funcionamento do gerador de relatórios, ativar ou desativar o cache de itens da fórmula, definir a pasta padrão para gravação dos relatórios, etc.

Essas são apenas algumas das implementações realizadas na versão 15 do Hipercusto. Você encontrará a relação com todas as modificações no manual eletrônico do sistema ou no endereço: [www.historico.hipercusto.com.br](http://www.historico.hipercusto.com.br).

Para evitar que o usuário tenha que aprender ou assimilar novos recursos, a versão 15 possui praticamente a mesma aparência e características da versão 14.

### **Respostas para algumas perguntas que você pode estar fazendo:**

#### A atualização para o release 15 será automática?

Sim, será automática e gratuita para todos os usuários da versão 14 (que estejam com seu contrato ativo).

#### Ainda estou usando uma versão antiga e gostaria de migrar para a versão 15, como devo proceder?

Abaixo estão as possibilidades para atualizar sua versão:

- **Se você é usuário da versão 14 (qualquer release):** se a sua licença estiver ativa, você só precisa fazer o download da versão 15 e instalar na mesma pasta onde está instalada a versão 14.
- **Se você é usuário da versão 12.1:** entre em contato com nosso departamento de suporte e solicite a migração da sua licença para a versão 15. Depois, basta fazer o download da nova versão em nosso site e instalar na mesma pasta onde está a versão 12.1. **Importante: somente instale a versão 15 após ter entrado em contato com o suporte e solicitado a conversão da sua licença para a versão 15.**
- **Se você ainda utiliza a versão 12.0, 11, 10 ou 9:** deve entrar em contato com nosso departamento de suporte e verificar como proceder para receber a versão 15.

#### Estou com meu contrato inativo (ou com uma ou mais mensalidades atrasadas), como posso obter a versão 15?

Haverá a cobrança de uma taxa de reativação para que você possa atualizar para a versão 15. Entre em contato com nosso departamento de suporte para mais informações.

#### A atualização é mesmo sem nenhum custo para os usuários com contrato de locação?

Sim, se o seu contrato é na modalidade locação, está ativo e não possui nenhuma mensalidade em atraso, a atualização não terá nenhum custo, por parte da NatSam, para a sua empresa. Essa é uma das grandes vantagens dos clientes que optaram pela locação que, além do suporte permanente, recebem todas as novas versões gratuitamente.

### Como posso ver qual versão do Hipercusto estou usando?

Carregue o Hipercusto e você encontrará o número da sua versão no topo do menu do sistema:



### Preciso tomar algum cuidado antes de instalar a versão 15?

Sugerimos que você faça um backup do banco de dados antes de atualizar sua versão e assim se proteger de problemas que possam ocorrer durante a conversão dos seus arquivos como: queda de energia, defeitos em seu servidor, falta de espaço, etc. Como as informações ficam armazenadas apenas na sua empresa, é muito importante fazer um backup diário dos dados pois se o seu servidor apresentar algum defeito você poderá perder tudo o que foi cadastrado.

### Os dados atuais da minha versão do Hipercusto serão aproveitados na versão 15?

A compatibilidade dos seus dados depende da versão que você utiliza atualmente:

- **Se você utiliza o Hipercusto 14:** todos dados cadastrados serão aproveitados na versão 15. Nenhuma informação será perdida ou precisará ser recadastrada/verificada.
- **Se você utiliza o Hipercusto 12.1 ou 12.0:** os dados serão inteiramente aproveitados na versão 15. Nenhuma informação será perdida ou deverá ser recadastrada, porém, você deverá rever as configurações da tabela NCM e dos seus mark-ups pois foram criadas novas opções que podem facilitar a composição do preço de venda.
- **Se você utiliza o Hipercusto 11:** deverá rever as configurações dos impostos, recadastrar os mark-ups e alimentar a tabela NCM antes de calcular os preços de venda.
- **Se você utiliza o Hipercusto 10:** deverá rever os mark-ups, alimentar a tabela NCM, atualizar as configurações de impostos e verificar as definições dos encargos sobre salários e taxas dos equipamentos.
- **Se você utiliza o Hipercusto 9 ou 8:** deverá recadastrar todas as informações na versão 15 pois não é possível aproveitar nenhum dos cadastros da versão 9 (ou da 8). Se desejar, podemos desenvolver um módulo de conversão dos dados (pode envolver custos adicionais de desenvolvimento).

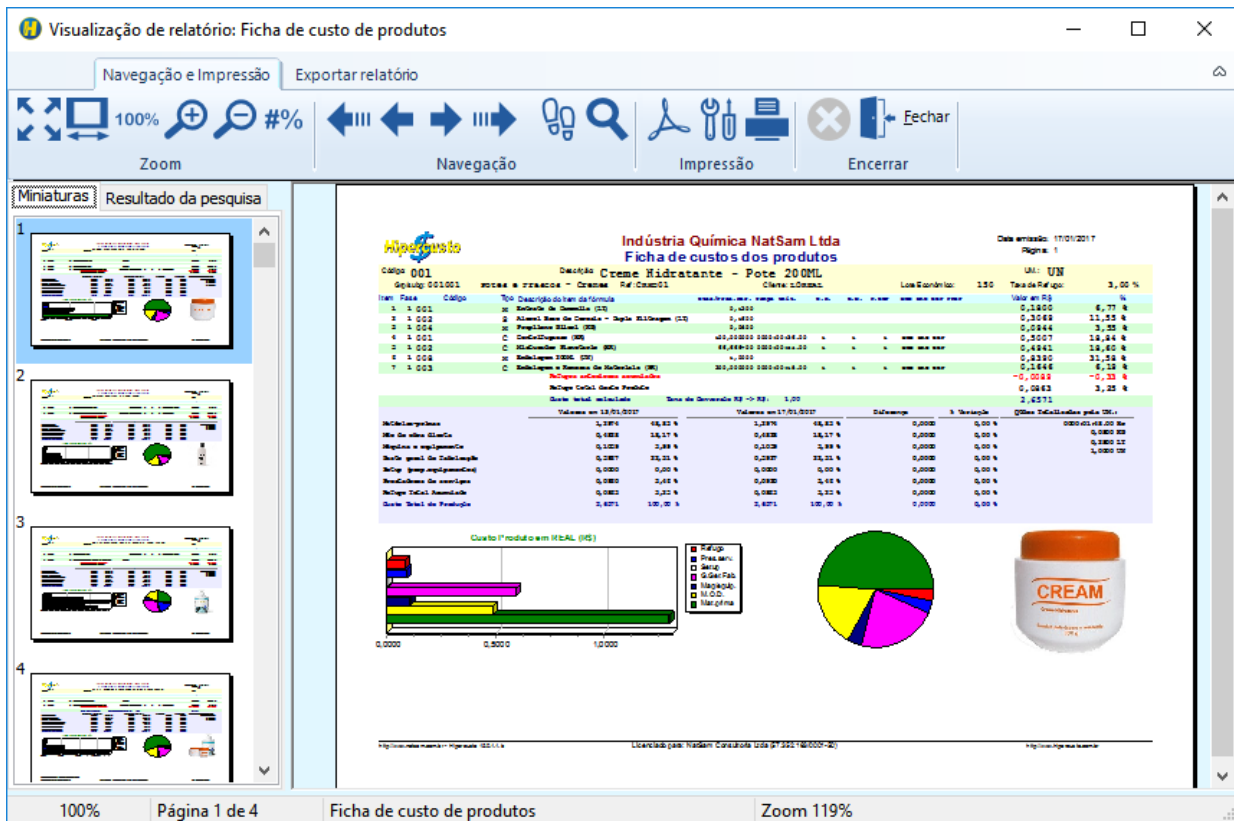
### Tenho algumas dúvidas sobre a versão 15 ou sobre o processo de atualização, como esclarecê-las?

Entre em contato com o departamento de suporte ao usuário pelo telefone: **(11) 4688-1000**, Skype: **Hipercusto** ou pelo e-mail: [suporte@hipercusto.com.br](mailto:suporte@hipercusto.com.br)

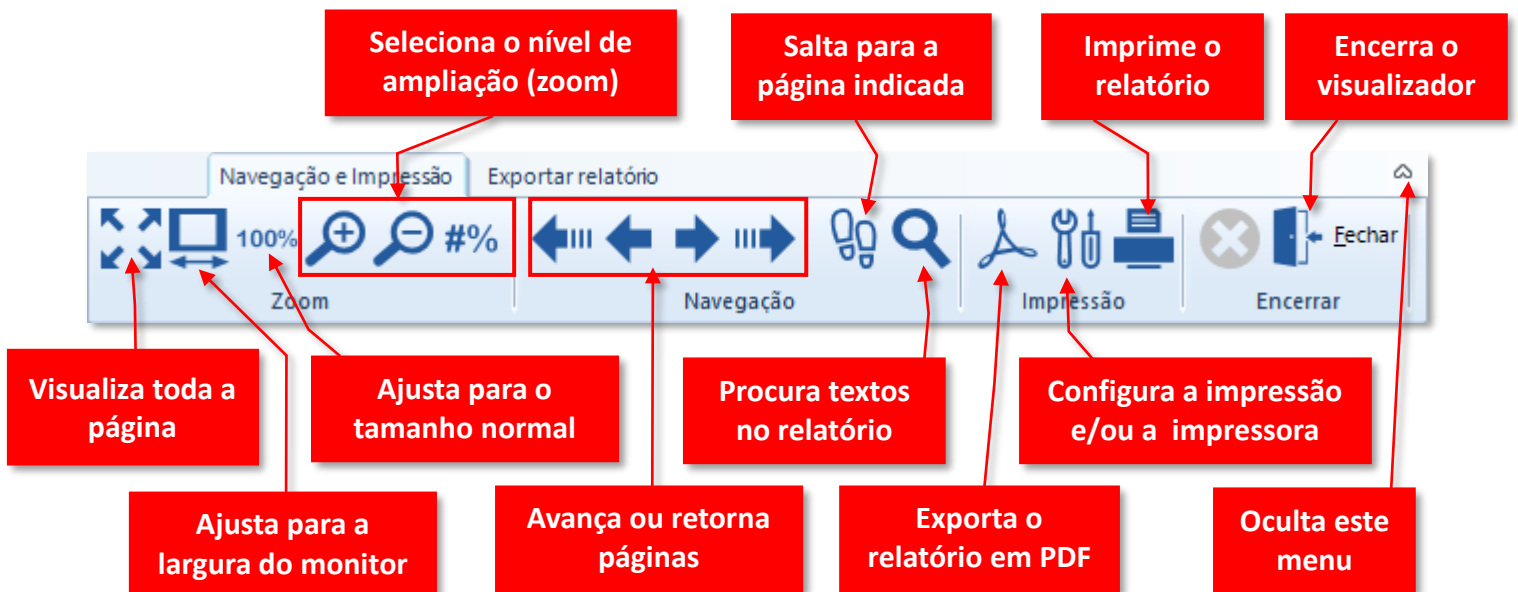
**Descrição detalhada das principais modificações/novidades da versão 15**

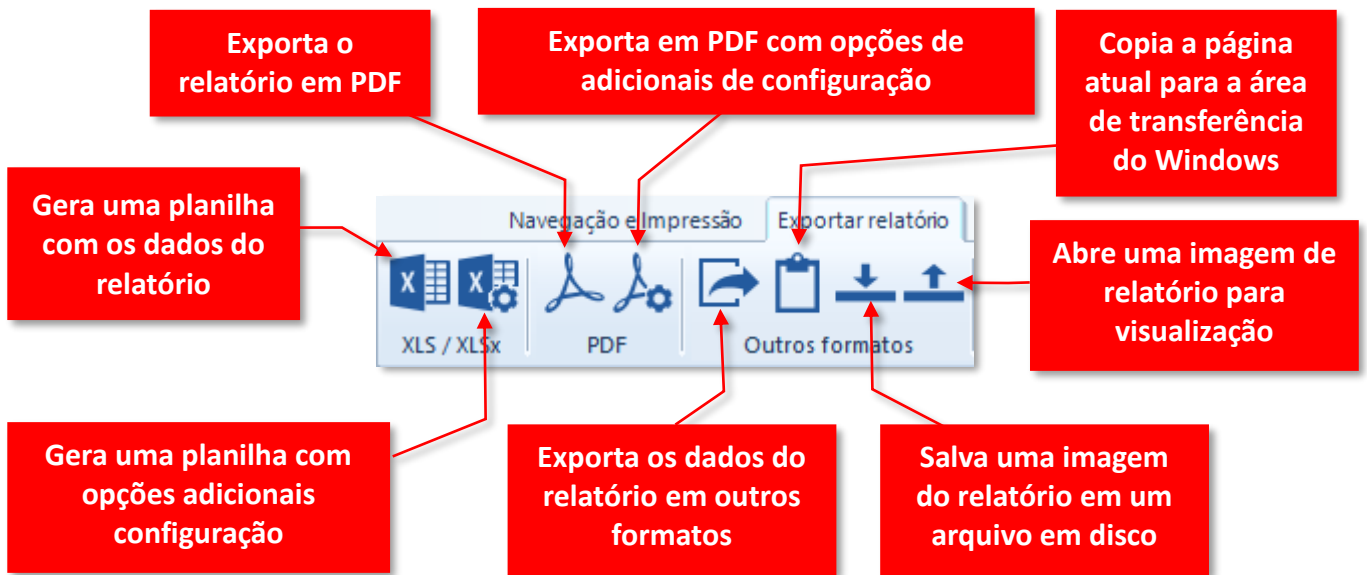
**Novo visualizador de relatórios:**

A interface do visualizador de relatórios foi redesenhada:

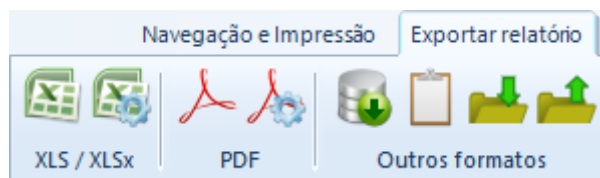
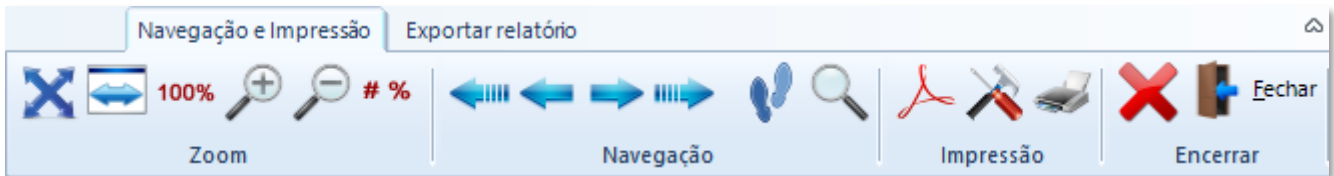


No topo da tela estão dois menus, um para seleção da página, nível de zoom e impressão, e um segundo menu com as opções de exportação do relatório. Abaixo detalhamos a finalidade de cada uma das opções:





Se sua instalação do Hipercusto estiver configurada para exibir ícones coloridos, as imagens de cada um dos botões serão diferentes, porém elas terão a mesma finalidade/função:



Outra modificação efetuada no visualizador de relatórios é que você poderá configurá-lo para, ao exportar dados em PDF ou em planilha, definir o local padrão para gravação dos arquivos, formato que deve ser utilizado na geração das planilhas e se o arquivo gerado deve ser aberto ao término da exportação (veja adiante).

**Novo layout e novas opções do módulo de “Definições deste PC”:**

O módulo de definições do PC foi reformulado e dividido em quatro abas:

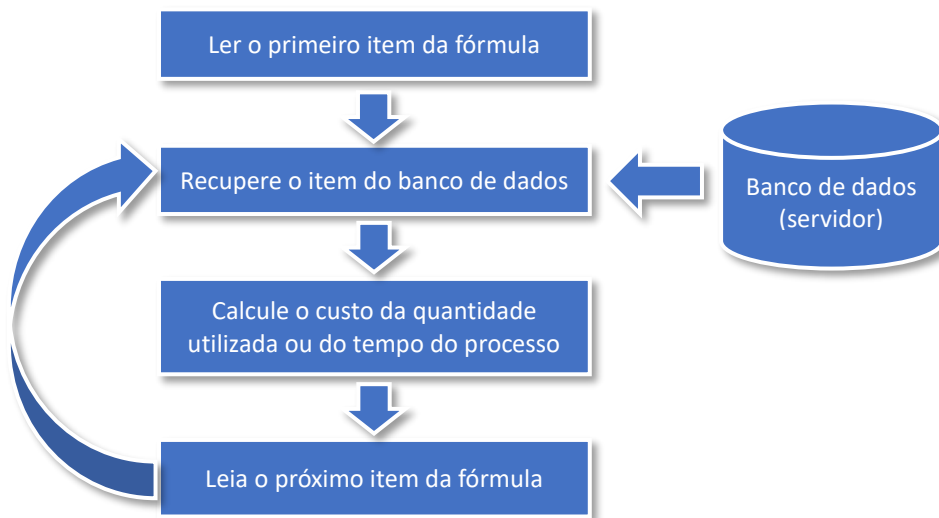
- Aba **“identificação”**: onde você deverá informar o nome do usuário e departamento onde o Hipercusto está instalado.
- Aba **“geração de arquivos”**: determina os formatos que devem ser utilizados na exportação dos dados.
- Aba **“relatórios”** (nova opções): aqui você poderá determinar se:
  - Ao exportar um relatório em PDF ou planilha, perguntar se o arquivo gerado deve ser aberto, abri-lo automaticamente ou, ainda, não abrir o arquivo que gerado.
  - Ao exportar os dados em planilha, determinar se as planilhas geradas devem seguir formato XLSx (Excel versão 2007 e versões posteriores) ou o formato XLS (Excel até a versão 2003).

- Se o monitor usar fontes maiores que 100%, indicar se o Hipercusto deve ajustar a resolução da página exibida para o padrão (DPI) do seu monitor ou se nenhum ajuste deverá ser efetuado.
- Indicar a pasta padrão para exportação dos relatórios, isto é, o local onde, ao exportar em PDF ou planilha, os relatórios devem ser gravados.
- O tipo de visualizador de relatórios, definindo se como visualizador dos relatórios deve ser utilizado o novo padrão do Hipercusto (descrito anteriormente) ou se você deseja utilizar o visualizador básico.
- Aba **“outras definições”**: aqui você determina se o seu micro pode acessar os bancos de dados configurados como “ocultos” no servidor. Também é possível definir se, no cálculo do custo de fabricação, o sistema poderá utilizar o cache de dados para agilizar as operações de cálculo (ver adiante).

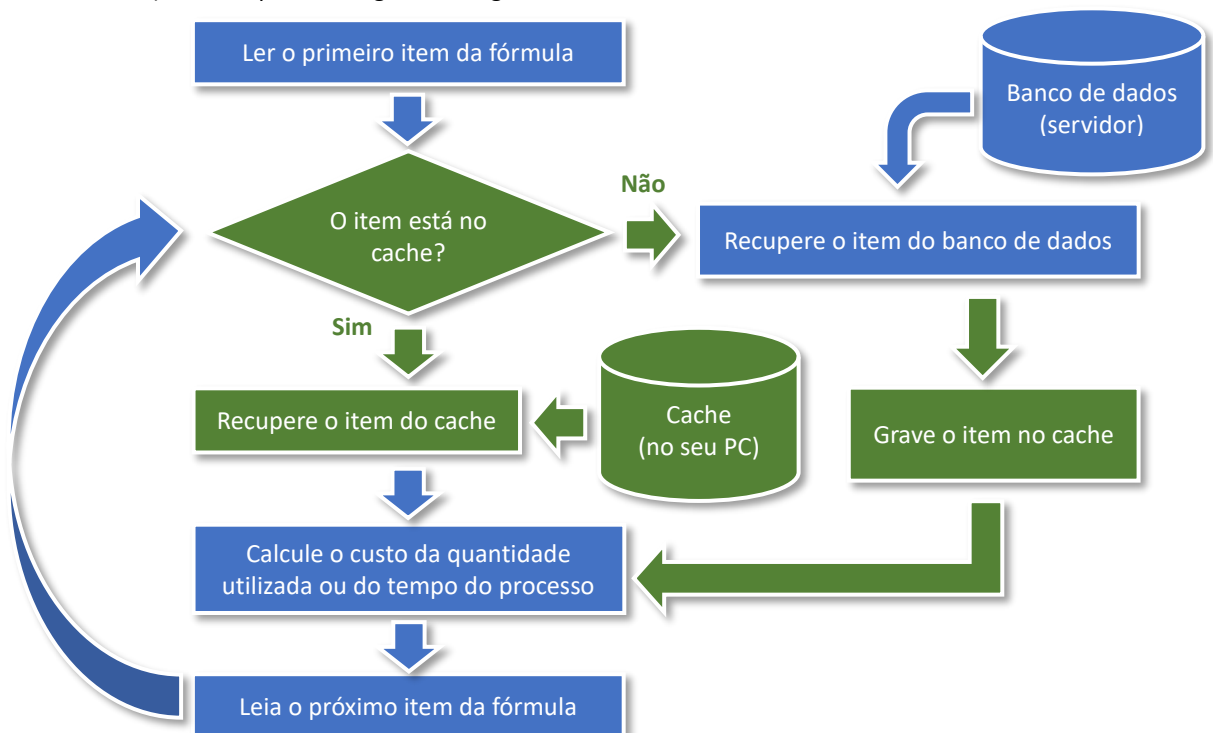
Você poderá obter maiores informações sobre cada uma das opções acima no auxílio ao usuário do Hipercusto (tecla F1).

**Nova opção “cache de dados” no módulo de cálculo do custo de fabricação:**

Até a versão 14, o módulo de cálculo do custo de fabricação dos produtos seguia, basicamente, o processo abaixo:



Na nova versão 15, foi implementado um “cache”, que mantém os itens das fórmulas acessados armazenados na sua estação (disco rígido e/ou memória). O novo processo agora é o seguinte:



Quando executado em rede local, o armazenamento dos itens processados (cache) poderá aumentar a velocidade de cálculo e reduzir o tráfego de informações entre o servidor e sua estação.

A memória utilizada e os arquivos criados para utilização do cache serão automaticamente liberados ao término do cálculo, garantindo que não fiquem arquivos “perdidos” em seu micro e que os recursos utilizados para essa operação sejam liberados novamente para o Windows.

No módulo de cálculo, foi criada a opção “Ativar o cache dos dados” que permite ativar/desativar a utilização deste cache local.

#### Importante:

- Sempre que possível, mantenha o cache ativado. Só haverá necessidade de desativá-lo se seu micro for muito antigo, tiver pouca memória ou pouco espaço livre no seu HD. Se isso ocorrer, será exibida uma mensagem de erro durante o processo de cálculo informando “espaço insuficiente em disco” ou “memória insuficiente” e, para corrigir esse problema, você só precisará desativar o cache e repetir o processo de cálculo.
- Se você estiver utilizando o Hipercusto no modo monousuário (local), o cache não trará ganhos para a operação de cálculo visto que os dados já estão armazenados no disco rígido do seu micro.

#### Considerações finais:

- Você poderá obter maiores informações sobre o funcionamento destes novos módulos no manual do usuário (Help On-Line), basta pressionar a tecla F1 (ou visitar o endereço: [www.manual.hipercusto.com.br](http://www.manual.hipercusto.com.br) ).
- É muito importante que você sempre use a versão mais recente do Hipercusto.
- Mais uma vez lembramos que, se você ainda utiliza o Windows XP, é aconselhável migrar para uma versão mais recente do Windows pois o XP deixou de contar com o suporte da Microsoft no início de 2014. Abaixo está uma tabela com as datas de fim de suporte de cada versão do Windows (informações obtidas do site da Microsoft):

Versão sistema operacional	Lançado em	Fim do suporte base (determinado pela Microsoft)	Fim do suporte estendido (determinado pela Microsoft)
Windows XP (SP3)	2001	14 de abril de 2009	<b>8 de abril de 2014</b>
Windows Vista (SP2)	2007	10 de abril de 2012	11 de abril de 2017
Windows 7 (SP1)	2009	13 de janeiro de 2015	14 de janeiro de 2020
Windows 8 (8.1)	2012	9 de janeiro de 2018	10 de janeiro de 2023
Windows 10	2015	13 de outubro de 2020	14 de outubro de 2025
Windows Server 2003	2003	13 de julho de 2010	<b>14 de julho de 2015</b>
Windows Server 2008	2008	13 de janeiro de 2015	14 de janeiro de 2020
Windows Server 2012	2012	9 de janeiro de 2018	10 de janeiro de 2023
Windows Server 2016	2016	10 de janeiro de 2022	11 de janeiro de 2027

Os prazos acima foram fornecidos pela Microsoft e estão sujeitos a modificações

Lembre-se, nosso suporte técnico está a sua disposição para esclarecimento de dúvidas e poderá ser acionado por:

- Skype: Hipercusto
- Telefone: (11) 4688-1000
- E-mail: [suporte@hipercusto.com.br](mailto:suporte@hipercusto.com.br)
- Horário de atendimento: dias úteis (de 08h30min até 12h e de 13h30min até 17h).